

Emploi d'un aimant pour inhiber temporairement ou mettre à l'arrêt le traitement tachy

RÉSUMÉ

Il est possible d'utiliser un aimant torique avec les DAI et les CRT-D Boston Scientific pour inhiber temporairement le traitement tachy ou pour l'empêcher en permanence en mettant le Mode Tachy programmé sur Arrêt (selon la programmation de l'appareil et la disponibilité de la fonction).

Définition des termes utilisés dans cet article :

Inhiber : Suspendre temporairement l'administration du traitement tachy aussi longtemps que l'aimant reste en position. Si les fonctions de l'aimant sont activées, le Mode Tachy est réglé sur Surveillance seule pendant l'application de l'aimant.

Mode Tachy : Paramètre programmable qui détermine la disponibilité de la détection tachy et les fonctions de traitement. Les options programmables du Mode Tachy sont :

- Surveillance + Traitement
- Surveillance seule
- Arrêt

PRODUITS CRM RÉFÉRENCÉS

Tous les DAI et CRT-D Boston Scientific

Les produits référencés ici peuvent ne pas être autorisés dans toutes les zones géographiques. Pour des informations complètes sur le fonctionnement de l'appareil, consulter l'étiquetage du produit concerné.

CRT-D : Cardiac Resynchronization Therapy Defibrillator (Défibrillateur thérapeutique de resynchronisation cardiaque)

DAI : Défibrillateur Automatique Implantable

CRM CONTACTS

États-Unis

www.bostonscientific.com

Services Techniques – États-Unis
Support Médecin LATITUDE – États-Unis

1.800.CARDIAC (227.3422)
+1.651.582.4000

tech.services@bsci.com
latitude@bsci.com

Services Patients
1.866.484.3268

International

www.bostonscientific-international.com

Services Techniques – Europe
+32 2 416 7222
eurtechservice@bsci.com

Serveur sécurisé du système LATITUDE
www.latitude.bostonscientific-international.com
latitude.international@bsci.com

Si aucun programmeur n'est disponible et que le DAI ou le CRT-D a été programmé pour répondre à l'application d'un aimant, il peut être possible d'empêcher la délivrance d'un choc et d'effectuer une fonction de programmation limitée à l'aide d'un aimant torique, modèle 6860.

- Il est possible d'inhiber temporairement le traitement tachy (délivrance de chocs). Cette interruption peut être utile afin d'éviter l'administration de chocs inappropriés suite à la détection de signaux au cours d'une procédure ou d'un acte chirurgical non apparentés.
- Certains appareils permettent de modifier le Mode Tachy programmé en mettant la fonction Surveillance + Traitement sur Arrêt (ou vice versa).

Vérification de l'activation des fonctions de l'aimant

Positionner l'aimant torique au-dessus de l'appareil et s'assurer que ce dernier émet une tonalité (un bip audible ou une tonalité prolongée/continue).

- Si une tonalité retentit : Les fonctions de l'aimant sont activées (voir les fonctions 1 et 2 de l'aimant).
- Si AUCUNE tonalité ne retentit :
 - L'aimant n'est pas correctement positionné au-dessus de l'appareil.
 - L'appareil est programmé de façon à ignorer la présence d'un aimant (auquel cas un programmeur doit être utilisé pour inhiber le traitement tachy ou modifier le Mode Tachy).
 - L'appareil n'a pas été fabriqué par Boston Scientific.

Fonction 1 de l'aimant - Inhibition temporaire du traitement tachy

Positionner un aimant torique au-dessus de l'appareil et écouter la tonalité. Le traitement tachy est suspendu aussi longtemps que l'aimant est correctement positionné au-dessus de l'appareil et qu'une tonalité retentit.

Si, 30 secondes après l'application de l'aimant, un **changement** de tonalité survient (c'est-à-dire le bip fait place à une tonalité prolongée/continue ou vice versa), c'est l'indication que le Mode Tachy de l'appareil a été **reprogrammé/changé**¹ (voir la fonction 2 de l'aimant).

Fonction 2 de l'aimant - Changement du Mode Tachy programmé

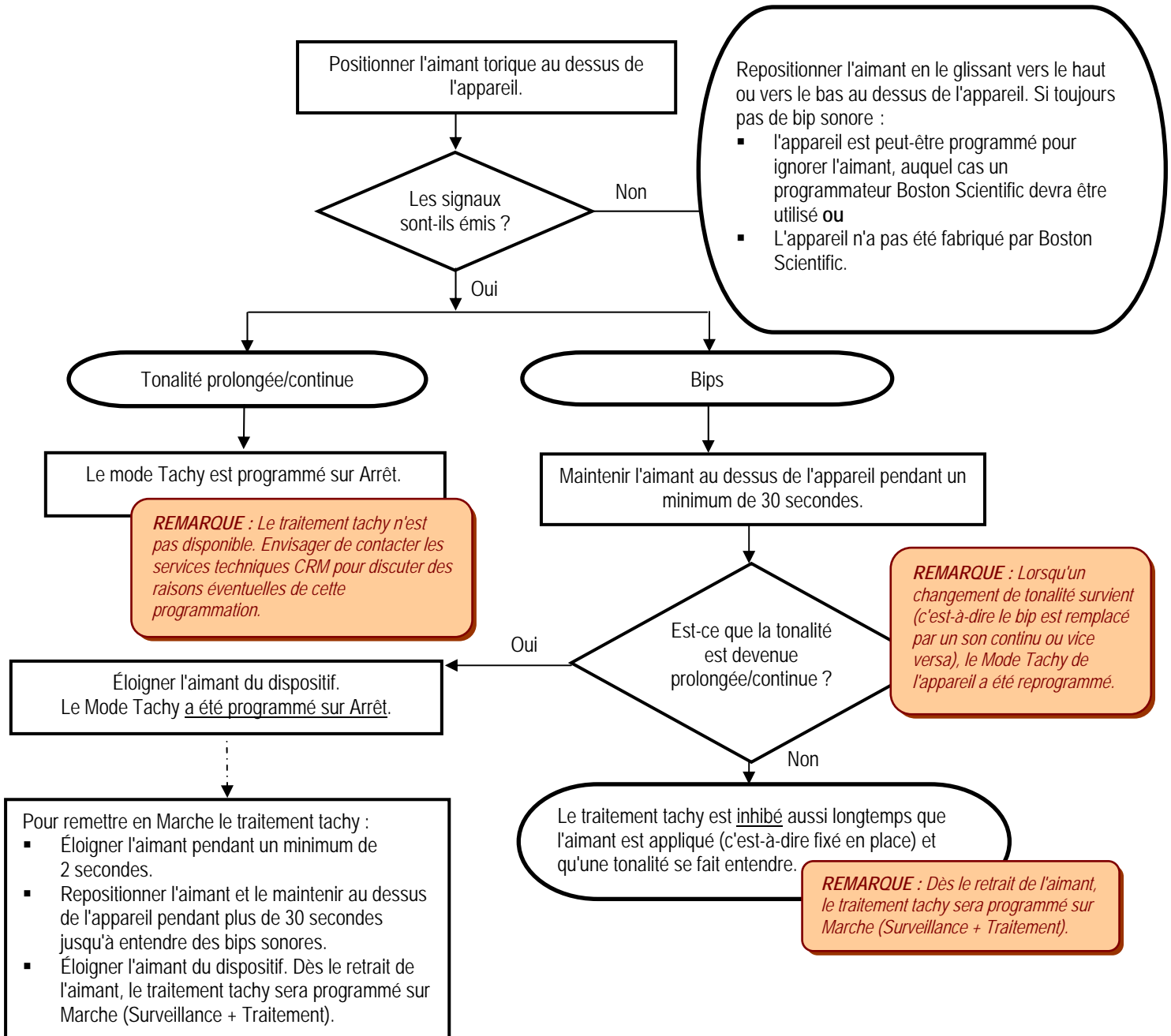
Positionner un aimant torique au-dessus de l'appareil et écouter la tonalité pendant **plus de 30 secondes**.

- Si un changement de tonalité survient : (Le bip fait place à une tonalité prolongée/continue ou vice versa), c'est l'indication que le Mode Tachy de l'appareil a été **reprogrammé/changé**¹. Le type de tonalité émis indique le Mode Tachy programmé et peut être déterminé comme suit :
 - **Un bip sonore** est l'indication que le Mode Tachy sera programmé sur Surveillance + Traitement dès le retrait de l'aimant.
 - Une tonalité **prolongée/continue** est l'indication que le Mode Tachy sera mis sur Arrêt dès le retrait de l'aimant.
- Si le changement de tonalité ne survient PAS : Il n'est pas possible de modifier le Mode Tachy programmé à l'aide d'un aimant (soit parce que l'appareil n'est pas doté de cette fonction soit en raison de sa programmation antérieure). Il est nécessaire d'utiliser un programmeur pour modifier en permanence le Mode Tachy programmé.

REMARQUE : Si le Mode Tachy a été réglé sur Arrêt¹, envisager une reprogrammation de l'appareil sur le mode Surveillance + Traitement après l'intervention.

¹Si le Mode Tachy a été modifié à l'aide d'un aimant, il peut être rétabli en retirant l'aimant pendant un minimum de deux secondes. Réappliquer l'aimant **pendant plus de 30 secondes** et écouter le changement de tonalité (prolongée/continue remplacée par un bip ou vice versa). Dès le changement de la tonalité, retirer l'aimant. La tonalité entendue juste avant le retrait de l'aimant indique le Mode Tachy programmé.

Inhibition du traitement tachy ou réglage du Mode Tachy sur Arrêt dans un DAI ou un CRT-D Boston Scientific à l'aide d'un aimant :



REMARQUES :

- Contacter le représentant local ou les services techniques pour toutes questions concernant l'emploi d'un aimant.
- Les situations décrites ci-dessus dépendent de la disponibilité des fonctions et de la programmation de l'appareil.
- Contrairement aux stimulateurs standards, l'application d'un aimant n'affecte pas la stimulation antibradycardique dans un DAI ou un CRT-D.
- Conseiller aux patients de faire vérifier leur appareil chaque fois qu'ils entendent une tonalité.
- Boston Scientific a publié un Avis de sécurité en date du 23 juin 2005, contenant des informations importantes sur certains appareils numérotés appartenant aux modèles suivants : H170/H173/H175/H177/ H179/H190/H195/ H197/H199/M155/M159/ M170/M175/M177/M179/H230/H235/H239. Il est recommandé aux médecins d'envisager de régler la fonction Activer utilisation sous aimant sur Arrêt pour ces appareils. Une version améliorée du logiciel du programmeur est désormais disponible ; elle identifie les appareils concernés et met les cliniciens en garde lorsqu'ils essaient d'activer les fonctions de l'aimant dans ces appareils. Un outil de vérification des dispositifs permettant de déterminer si un appareil est concerné par cette alerte de sécurité est disponible sur le site www.bostonscientific.com ou www.bostonscientific-international.com.