

## Uso de un imán para inhibir temporalmente la terapia taqui o para cambiar la terapia taqui a Off

### RESUMEN

Se puede utilizar un imán toroidal con los DAI y TRC-D de Boston Scientific para inhibir temporalmente la terapia taqui o para impedir permanentemente esta terapia cambiando el modo Taqui programado a Off (en función de la programación del dispositivo y de la disponibilidad de la función).

Definición de los términos empleados en este artículo:

**Inhibir:** Impedir temporalmente la iniciación de terapia taqui mientras el imán permanece colocado. Si las funciones del imán están activadas, el modo Taqui es Sólo monitorizar durante la aplicación del imán.

**Modo Taqui:** Parámetro programable que determina la disponibilidad de las funciones de detección y terapia taqui. Las opciones programables del modo Taqui son:

- Monitorización + Terapia
- Sólo monitorizar
- Off

### PRODUCTOS CRM A LOS QUE SE HACE REFERENCIA

Todos los DAI y TRC-D de Boston Scientific

Los productos a los que se hace referencia pueden no estar aprobados en todos los países. Para obtener información completa sobre el funcionamiento del dispositivo, consultar las instrucciones de uso del producto correspondiente.

TRC-D: Cardiac Resynchronization Therapy Defibrillator (Desfibrilador con tratamiento de resincronización cardíaca)

DAI: Implantable Cardioverter Defibrillator (Desfibrilador automático implantable)

### INFORMACIÓN DE CONTACTO DE CRM

#### Estados Unidos

[www.bostonscientific.com](http://www.bostonscientific.com)

Servicios Técnicos – EE.UU.

Soporte Clínico para LATITUDE – EE.UU.

1.800.CARDIAC (227.3422)

+1.651.582.4000

tech.services@bsci.com

latitude@bsci.com

Servicios a Pacientes

1.866.484.3268

#### Internacional

[www.bostonscientific-international.com](http://www.bostonscientific-international.com)

Servicio Técnico – Europa

+32 2 416 7222

eurtechservice@bsci.com

Atención al cliente internacional de LATITUDE

[www.latitude.bostonscientific-international.com](http://www.latitude.bostonscientific-international.com)

latitude.international@bsci.com

Si no hay un programador disponible y se ha programado un DAI o TRC-D para responder a la aplicación del imán, tal vez sea posible evitar el suministro de una descarga y realizar funciones limitadas de programación con un imán toroidal Modelo 6860.

- La terapia taqui (suministro de una descarga) puede inhibirse temporalmente. Esto puede ser útil para evitar descargas inadecuadas debidas al ruido durante una intervención o procedimiento quirúrgico no relacionado.
- Para algunos dispositivos, el modo Taqui programado puede cambiar de Monitorización + Terapia a Off (y viceversa).

### Determinar si están activadas las funciones con imán

Colocar un imán toroidal sobre el dispositivo y escuchar los tonos (un tono de pitidos o un tono largo/constante).

- **Si se oyen tonos:** Las funciones con imán están activadas (véanse Función con imán 1 y 2).
- **Si NO se oyen tonos:**
  - El imán puede no estar correctamente colocado sobre el dispositivo.
  - El dispositivo puede estar programado para ignorar el imán (en cuyo caso hace falta un programador para inhibir la terapia taqui o para cambiar el modo Taqui).
  - Es posible que el dispositivo no haya sido fabricado por Boston Scientific.

### Función con imán 1 - Inhibir temporalmente la terapia taqui

Colocar un imán toroidal sobre el dispositivo y escuchar si se producen tonos. La terapia taqui se inhibe mientras el imán esté correctamente colocado sobre el dispositivo y se oigan tonos.

Si, tras 30 segundos de aplicación del imán, se produce un **cambio** de tono (p.ej., de un tono de pitidos a un tono largo/constante o viceversa), el modo Taqui del dispositivo ha sido **reprogramado/cambiado**<sup>1</sup> (véase Función con imán 2).

### Función con imán 2 - Cambiar el modo Taqui programado

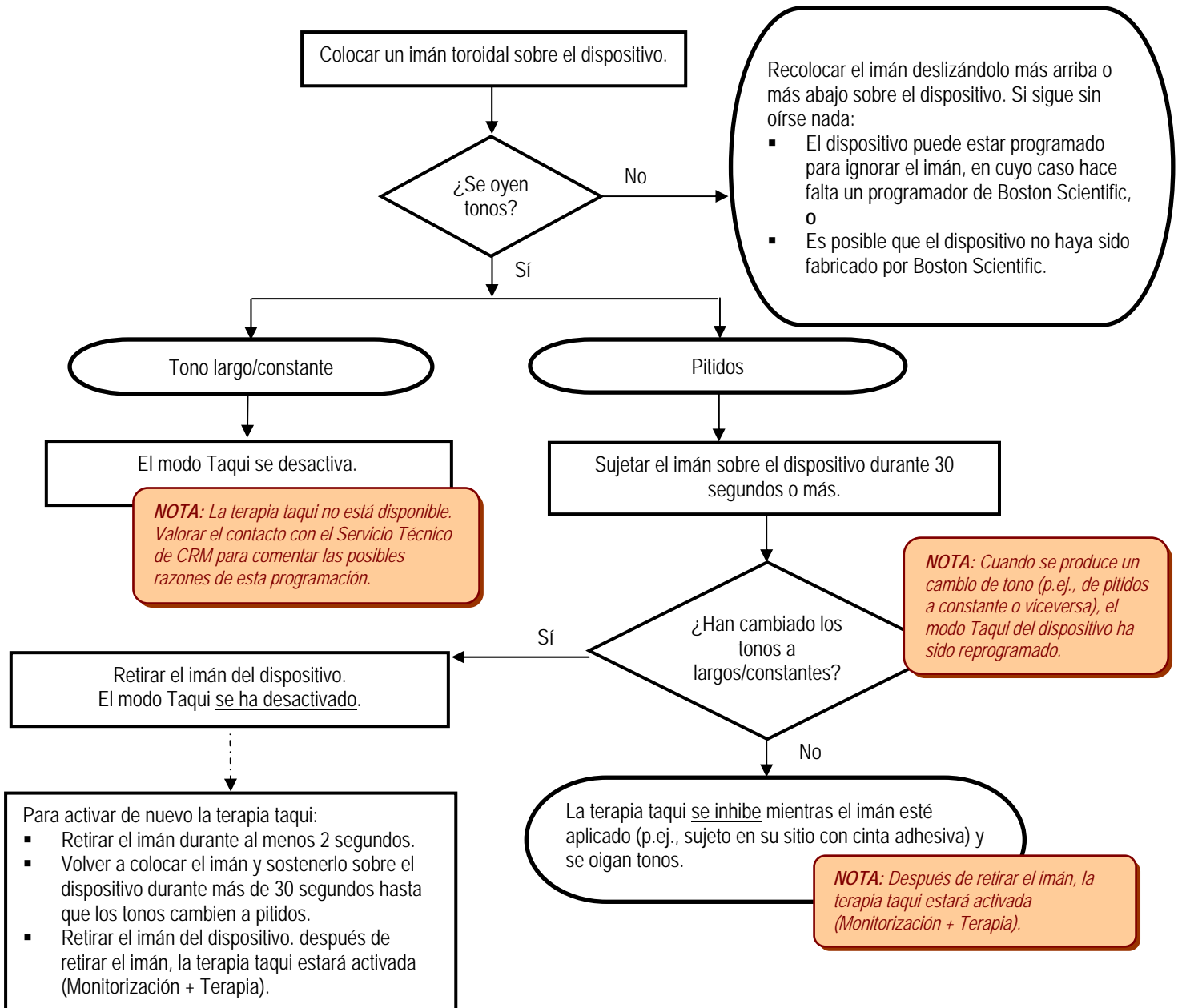
Colocar un imán toroidal sobre el dispositivo y escuchar los tonos durante **más de 30 segundos**.

- **Si se produce un cambio de tono:** (de un tono de pitidos a un tono largo/constante o viceversa), el modo Taqui del dispositivo ha sido **reprogramado/cambiado**<sup>1</sup>. El tipo de tonos escuchado indica el modo Taqui programado y puede determinarse del siguiente modo:
  - Los tonos **de pitidos** indican que el modo Taqui estará en Monitorización + Terapia después de retirar el imán.
  - Un tono **largo/constante** indica que el modo Taqui estará desactivado después de retirar el imán.
- **Si NO se produce un cambio de tono:** el modo Taqui programado del dispositivo no se puede cambiar con un imán (debido a disponibilidad de la función o a la programación anterior del dispositivo). Hace falta un programador para cambiar permanentemente el modo Taqui programado.

**NOTA:** Si el modo Taqui se ha cambiado a Off<sup>1</sup>, valorar la programación del dispositivo de nuevo a Monitorización + Terapia después de la intervención.

<sup>1</sup>Si se ha cambiado el modo Taqui con un imán, se puede cambiar de nuevo el modo Taqui retirando el imán durante al menos dos segundos. Volver a aplicar el imán **durante más de 30 segundos** y escuchar si cambian los tonos (largo/constante a pitidos o viceversa). Cuando cambien los tonos, retirar el imán. Los tonos escuchados inmediatamente antes de retirar el imán indican el modo Taqui programado.

**Inhibir la terapia taqui o desactivar el modo Taqui en un DAI o TRC-D de Boston Scientific mediante un imán:**



**NOTAS:**

- Póngase en contacto con su representante o Servicio Técnico local si tiene dudas acerca del uso del imán.
- Las respuestas del dispositivo descritas más arriba dependen de las funciones disponibles y de la programación del dispositivo.
- A diferencia de los marcapasos estándar, la aplicación del imán no afecta a la estimulación antibradicardia en un DAI o TRC-D.
- Aconseje a los pacientes que hagan revisar su dispositivo cuando oigan sonidos.
- Boston Scientific emitió un Aviso de producto, con fecha del 23 de junio de 2005, con información importante para dispositivos concretos por número de serie de los siguientes Modelos: H170/H173/H175/H177/ H179/H190/H195/ H197/H199/M155/M159/ M170/M175/M177/M179/H230/H235/H239. Recomendamos que los médicos valoraran desactivar la función Activar uso del imán en estos dispositivos. Posteriormente se publicó una actualización del software del programador, que identifica los dispositivos afectados y advierte a los médicos cuando intentan activar las funciones del imán en estos dispositivos. Hay un instrumento de búsqueda de dispositivos por número de serie en [www.bostonscientific.com](http://www.bostonscientific.com) o en [www.bostonscientific-international.com](http://www.bostonscientific-international.com) para determinar si un dispositivo está afectado por este aviso de producto.